

Муниципальное бюджетное дошкольное образовательное учреждение - детский сад
комбинированного вида № 27
620034, г. Екатеринбург, ул. Опалихинская, 29 а
Тел/факс (343) 245-45-41; тел. (343) 245-45-41
e-mail:mbdou27@eduekb.ru
сайт: <https://27.tvoysadik.ru/>



Результаты освоения обучающимися образовательных программ по итогам мониторингов, проводимых образовательной организацией

Стабильные положительные результаты развития обучающихся с особыми образовательными потребностями, возможностями в рамках мониторинга, проводимого образовательной организацией.

Достижение детьми планируемых результатов освоения образовательной программы дошкольного образования (адаптированной образовательной программы дошкольного образования)

№ п · п	Образовательная область речевое развитие	2020		2021		2022		2023		2024	
		Начало года	Конец года	Н	К	Н	К	Н	К	Н	К
1	Состояние звукопроизношения	В- 6% ВС-6% С-50% Н-38%	В- 38% ВС-25% С-19% Н-18%	В- 0% С-43% Н-57%	В- 21% С-72% Н-7%	35%	58%	55%	75%	56%	
2	Состояние дыхательной и голосовой функций, просодических компонентов	В- 12% ВС-12% С-50% Н-19%	В- 44% ВС-19% С-25% Н-12%	В- 0% С-86% Н-14%	В- 64% С-36% Н-0%	49%	68%	60%	78%	60%	
3	Состояние фонематических процессов	В- 19% ВС-12% С-44% Н-25%	В- 50% ВС-19% С-19% Н-12%	В- 0% С-57% Н-43%	В- 64% С-28% Н-8%	38%	75%	43%	75%	38%	
4	Состояние слоговой структуры слова	В- 44% ВС-12% С-25% Н-19%	В- 56% ВС-19% С-12% Н-12%	В- 21% С-64% Н-15%	В- 50% С-50% Н-0%	63%	66%	69%	83%	73%	
6	Состояние словаря	В- 31% ВС-19% С-31% Н-19%	В- 50% ВС-19% С-19% Н-12%	В- 7% С-71% Н-22%	В- 36% С-50% Н-14%	46%	83%	57%	83%	46%	
7	Состояние грамматического строя речи	В- 31% ВС-19% С-31% Н-19%	В- 56% ВС-12% С-19% Н-12%	В- 0% С-72% Н-28%	В- 57% С-42% Н-0%	40%	69%	57%	71%	40%	
8	Состояние связной речи	В- 25% ВС-19% С-37% Н-25%	В- 62% ВС-6% С-12% Н-19%	В- 0% С-64% Н-36%	В- 36% С-57% Н-7%	38%	43%	41%	58%	41%	

**Аналитический отчёт
о проделанной работе за 2022-2023 учебный год
в средней группе №5 (для детей с ТНР)
Учитель-логопед: Зобнина С.В.**

1. ВОЗРАСТНАЯ ГРУППА, ПРОФИЛЬ, СТЕПЕНЬ УКОМПЛЕКТОВАННОСТИ

В сентябре 2022 года сформировалась средняя группа для детей с ТНР из 16-ти детей (первый год обучения): 12 мальчиков, 4 девочки

По заключениям ПМПк в сентябре 2022 года рекомендовано:

- Адаптированная основная образовательная программа для обучающихся с ТНР- 15 чел.
- Адаптированная основная образовательная программа для обучающихся с ЗПР-1 чел.

2. КОРРЕКЦИОННАЯ РАБОТА С ДЕТЬМИ

В течение года решались следующие задачи коррекционно-логопедической работы:

- Развитие просодической стороны речи
- Создание необходимой артикуляционной базы для постановки звуков;
- Коррекция произносительной стороны речи;
- Развитие фонематических процессов;
- Расширение активного словаря по всем лексическим темам, предусмотренным программой;
- Развитие грамматического строя речи;
- Развитие связной речи;
- Развитие общей и мелкой моторики;
- Развитие психических функций.

Вся коррекционная работа (коррекционно-развивающие занятия, индивидуальная работа с детьми по постановке и автоматизации звуков, развитию фонематического слуха, формированию лексико-грамматического строя речи и связной речи) была проведена в соответствии с календарно-тематическим планированием на 2022-2023 учебный год.

Таблица №1 (табл.1) и диаграммы позволяют проанализировать и положительно оценить коррекционную работу и достаточную результативность реализованной программы в соответствии с коррекционными задачами по основным направлениям развития языковых компонентов, а также отметить объективные данные о положительной динамике развития каждого ребенка и группы в целом. В качестве методического обеспечения для проведения мониторинга использовался:

1. Методический комплект Н.В Нищевой:

а) А.М.; Казова Н. А. «Количественный мониторинг общего и речевого развития детей с ОНР» — СПб.: ООО «ИЗДАТЕЛЬСТВО «ДЕТСТВО-ПРЕСС», 2012.

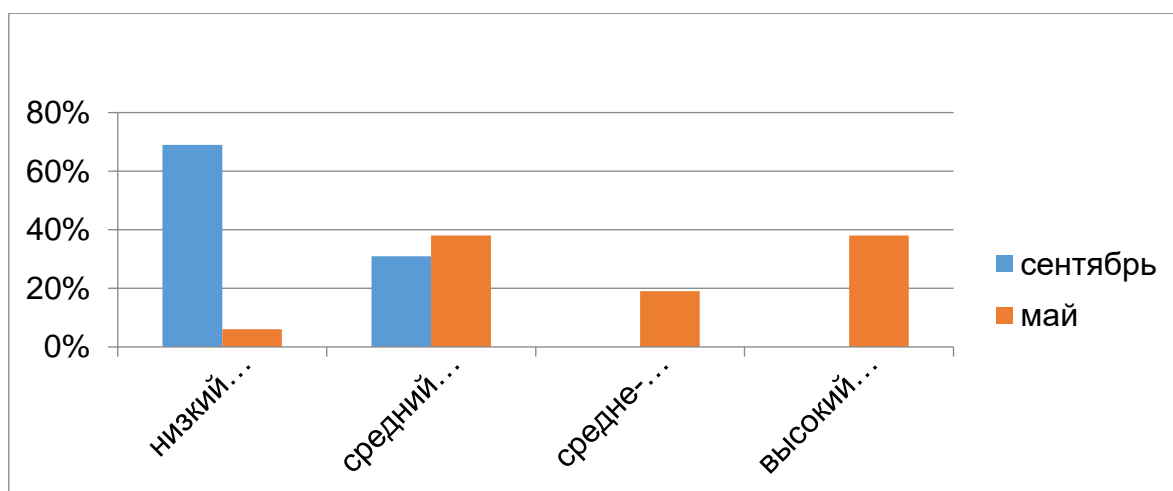
В качестве наглядно-дидактического обеспечения использовался:

1. Методический комплект Н. В. Нищевой:

а) Речевая карта ребенка с ОНР от 4 до 7 лет. СПб.: ООО «ИЗДАТЕЛЬСТВО «ДЕТСТВО-ПРЕСС», 2010.

б) Картинный материал к речевой карте ребенка 4—7 лет. СПб.: ООО «ИЗДАТЕЛЬСТВО ДЕТСТВО-ПРЕСС», 2008.





Таким образом вся коррекционно-логопедическая работа в 2022-2023 учебном году, проведенная в соответствии с календарно-тематическим планированием имела положительную динамику, поставленные задачи в начале учебного года, решены; намеченные цели достигнуты. Показатели речевого развития улучшились у всех детей. Ребенок, занимающийся по индивидуальной образовательной программе для детей с ЗПР, программу усвоил частично.

3. ВЗАИМОДЕЙСТВИЕ ЛОГОПЕДА СО ВСЕМИ УЧАСТНИКАМИ КОРРЕКЦИОННО-ПЕДАГОГИЧЕСКОГО ПРОЦЕССА.

Осуществлялась тесная взаимосвязь со всеми участниками образовательного процесса (воспитателями, специалистами ДОУ):

- ознакомление воспитателей и специалистов с итогами диагностики детей группы;
- информация о задачах обучения;
- совместное планирование по взаимодействию в реализации коррекционных мероприятий воспитателей и специалистов ДОУ с учетом возрастных возможностей и особенностей речевых дефектов воспитанников и системы мер по здоровьесбережению;
- подбор речевого материала в соответствии с речевыми возможностями детей.

Взаимодействие с воспитателями группы осуществлялась в разных формах:

- Еженедельные задания логопеда воспитателю.
- Консультации для воспитателей. Обсуждались методы и приемы для усвоения программы каждым ребенком.

Всего за учебный год были проведены:

Консультации со специалистами по вопросам совместной коррекционной работы с детьми – 16.
Консультативная помощь воспитателям – 14.

4. СОТРУДНИЧЕСТВО С РОДИТЕЛЯМИ

На протяжении учебного года проведены следующие консультативно-практические мероприятия для родителей:

- Индивидуальные консультации - 39
- Родительские собрания - 1
- Тематические ширмы-передвижки, информационные буклеты – 10
- Тематические рекомендации для родителей - еженедельно
- Индивидуальные тетради с заданиями – еженедельно для каждого ребёнка.

5. ОСНАЩЕНИЕ ЛОГОПЕДИЧЕСКОГО КАБИНЕТА НОВЫМ МЕТОДИЧЕСКИМ МАТЕРИАЛОМ.

В 2022-2023 учебном году продолжалось пополнение электронной библиотеки, накопление медиатеки – собрание образовательных и игровых ресурсов, заимствованных на сайтах, создание собственными силами дидактического материала, методических пособий.

Изготовлены следующие пособия и речевой материал:

- Дидактические игры и пособия по развитию речевого дыхания, слухового внимания, лексико-грамматических категорий, ВПФ, связной речи.
- Компьютерные авторские презентации.

6. ПУТИ ПОВЫШЕНИЯ КВАЛИФИКАЦИИ.

• Работа по самообразованию на тему: «Развитие фонематических у процессов у детей среднего дошкольного возраста посредством речевых игр в режимных моментах».

Результатом изучения проблемы стала системность применения изученных методик в коррекционной работе.

- Семинар-консультация «Организация работы с детьми с РАС дошкольного возраста» 6 часов.

Вебинары:

— Всероссийский онлайн-вебинар «Специфические расстройства речи у детей дошкольного возраста». Организатор: АНО ДПО САЗС

— Курс вебинаров ВОО «Воспитатели России».

— Всероссийский онлайн-вебинар «Дифференциальная диагностика нарушений развития речи детей с умственной отсталостью и детским аутизмом». Организатор: АНО ДПО САЗС

7. УЧАСТИЕ В МЕТОДИЧЕСКОЙ И ИНОЙ РАБОТЕ.

- Участие в работе педагогического совета ДОУ;
- Участие в работе ППк ДОУ;
- Участие в организации педагогической практики обучающихся по профилю «Логопедия»

СОСТОЯНИЕ ПРОИЗНОСИТЕЛЬНОЙ СТОРОНЫ РЕЧИ И РЕЧЕВЫХ ПСИХИЧЕСКИХ ФУНКЦИЙ

табл. 1

№ п/п	Фамилия, имя ребенка	Произносительная сторона речи								Фонематические процессы						Импрессивная речь						Экспрессивная речь						Итоговое количество баллов		Уровень речевого развития			
		Анатомия		Звукопроизношение		Дыхание и голос		Просодическая сторона		Фонематическое воспроизведение		Фонематический анализ и синтез		Звукослоговая структура слова		Пассивный словарь		Понимание словообразования		понимание отдельных предложений и связанная речь		Общая характеристика		Активный словарь		Грамматический строй речи						Связная речь	
		С*	М*	С	М	С	М	С	М	С	М	С	М	С	М	С	М	С	М	С	М	С	М	С	М	С	М	С	М	С	М	С	М
1	А	3	3	1	2	1	2	2	2	1	2	0	2	2	2	1	2	2	2	2	3	2	3	1	3	1	2	1	1	20	32	48%	76%
2	И	3	3	1	2	1	2	2	2	1	2	0	1	2	2	1	2	2	2	2	2	2	1	2	1	2	1	1	19	27	45%	64%	
3	К	3	3	1	1	1	1	1	2	0	1	0	1	2	2	1	2	1	1	1	1	1	2	1	1	1	1	0	0	14	19	33%	45%
4	К	3	3	2	2	2	2	2	3	2	2	0	2	2	2	2	2	1	2	2	3	2	3	1	3	1	2	2	2	24	33	57%	79%
5	К	3	3	1	2	1	1	1	2	1	2	0	1	2	2	1	1	1	2	2	2	1	2	1	2	1	2	1	1	17	25	40%	60%
6	И	3	3	0	1	1	1	1	2	0	2	0	2	1	2	2	2	1	3	1	3	1	2	1	2	1	2	0	1	13	28	30%	67%
7	М	3	3	1	2	1	2	2	3	1	2	0	2	1	2	2	2	2	3	2	3	1	3	1	3	1	2	1	1	18	32	42%	76%
8	П	3	3	2	3	2	3	2	3	2	2	0	2	2	2	2	3	2	3	2	3	2	3	2	3	1	2	2	2	25	36	59%	86%
9	М	3	3	2	3	2	2	2	2	2	3	1	3	2	2	2	3	2	3	2	3	2	3	2	2	2	2	2	28	37	66%	88%	
10	Н	3	3	2	3	2	2	1	2	2	3	1	2	2	2	2	3	2	3	2	2	2	3	2	3	2	2	2	3	27	36	64%	86%
11	Н	3	3	1	2	1	2	1	2	1	2	0	1	2	2	1	2	1	2	1	2	1	2	1	2	1	1	1	16	27	38%	64%	
12	П	3	3	1	3	2	3	2	3	1	3	0	3	2	2	2	3	2	3	2	3	2	3	2	3	1	2	24	40	57%	95%		
13	С	3	3	1	1	1	2	1	2	1	2	0	2	2	2	1	2	1	2	1	2	1	1	1	2	1	1	1	16	25	38%	60%	
14	Ф	3	3	1	1	1	1	1	2	1	2	0	2	2	2	1	2	2	2	1	2	1	2	2	2	1	2	1	1	18	26	42%	62%
15	Х	3	3	1	2	1	2	2	2	1	3	0	3	2	2	1	3	2	3	1	3	1	2	1	3	1	3	1	1	18	35	42%	83%
16	Ш	3	3	1	1	2	2	2	3	1	3	0	3	2	2	1	3	1	3	1	3	1	2	2	3	1	3	1	1	19	35	45%	83%
Баллы max48		48	48	17	28	22	28	25	37	18	36	2	31	30	32	30	44	25	39	25	40	22	38	22	40	19	33	18	21				
уровень усвоения		100%	100%	35%	58%	46%	58%	52%	77%	38%	75%	4%	65%	63%	66%	63%	92%	52%	81%	52%	83%	46%	79%	46%	83%	40%	69%	38%	43%				

* С — сентябрь; М — май.

Максимальное количество баллов по оцениваемым показателям IV блока — 42.

Высокий уровень освоения — 80—100 %.

Пограничный (средне-высокий) уровень освоения — 71—79 %.

Средний уровень освоения — 50—70 %.

Низкий уровень освоения — 49 % и ниже

**Аналитический отчёт
о проделанной работе за 2023-2024 учебный год
в старшей группе №7 (для детей с ТНР)
Учитель-логопед: Зобнина С.В.**

1. ВОЗРАСТНАЯ ГРУППА, ПРОФИЛЬ, СТЕПЕНЬ УКОМПЛЕКТОВАННОСТИ

На сентябрь 2023 г старшая группа года группа для детей с ТНР укомплектована в количестве 16 детей (второй год обучения). В течение года зачислен 1 ребенок, итого 17 детей: 12 мальчиков, 5 девочек.

По заключениям ПМПк рекомендовано:

- Адаптированная основная образовательная программа для обучающихся с ТНР- 14 чел.
- Адаптированная основная образовательная программа для обучающихся с ЗПР-3 чел.

2. КОРРЕКЦИОННАЯ РАБОТА С ДЕТЬМИ

В течение года решались следующие задачи коррекционно-логопедической работы:

- Развитие просодической стороны речи
- Создание необходимой артикуляционной базы для постановки звуков;
- Коррекция произносительной стороны речи;
- Развитие фонематических процессов;
- Расширение активного словаря по всем лексическим темам, предусмотренным программой;
- Развитие грамматического строя речи;
- Развитие связной речи;
- Развитие общей и мелкой моторики;
- Развитие психических функций.

Вся коррекционная работа (коррекционно-развивающие занятия, индивидуальная работа с детьми по постановке и автоматизации звуков, развитию фонематического слуха, формированию лексико-грамматического строя речи и связной речи) была проведена в соответствии с календарно-тематическим планированием на 2023-2024 учебный год.

Всего за учебный год были проведены:

Индивидуальные занятия - 1924

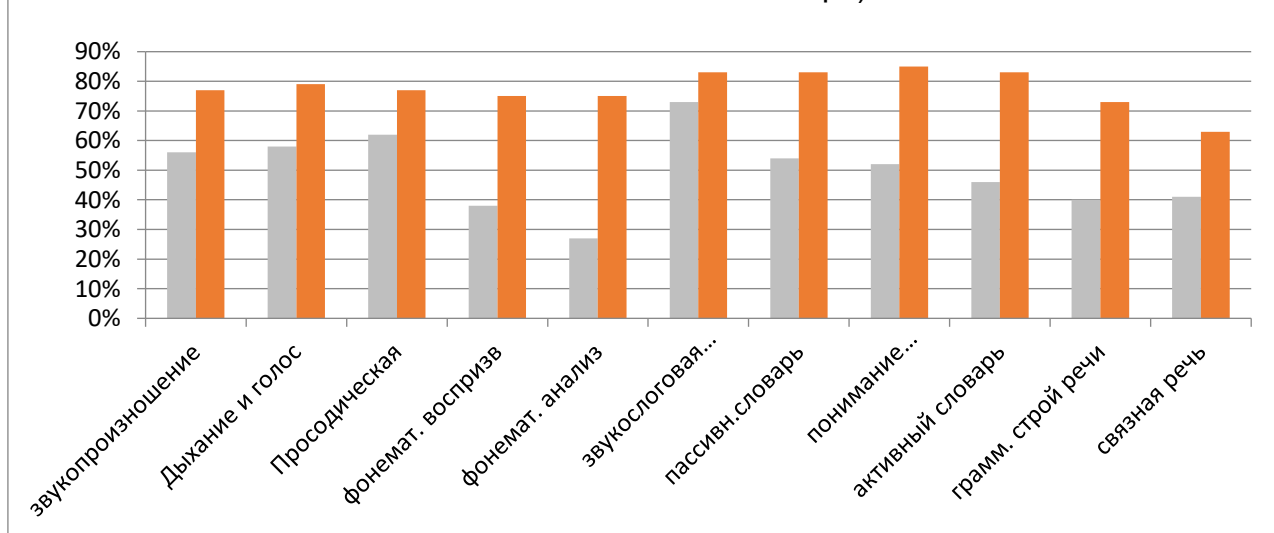
Фронтальные занятия – 68

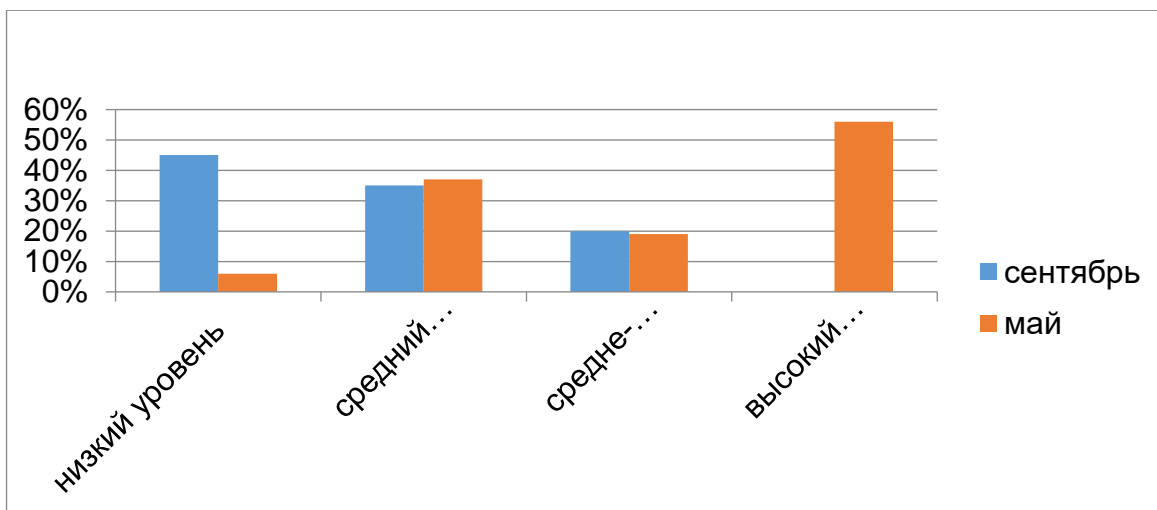
Подгрупповые занятия-64

В мониторинге участвовало: начало года-17 детей, конец года -16 детей (1 ребенок не посещает детский сад)

Таблица №1(табл.1) и диаграммы позволяют проанализировать и положительно оценить коррекционную работу и достаточную результативность реализованной программы в соответствии с коррекционными задачами по основным направлениям развития языковых компонентов, а также отметить объективные данные о положительной динамике развития каждого ребенка и группы в целом.

Динамика речевого развития у детей старшей группы №7 (май-сентябрь)





Таким образом вся коррекционно-логопедическая работа в 2023-2024 учебном году, проведенная в соответствии с календарно-тематическим планированием имела положительную динамику, поставленные задачи в начале учебного года, решены; намеченные цели достигнуты. Показатели речевого развития улучшились у всех детей. Дети, занимающиеся по индивидуальной образовательной программе для детей с ЗПР, программу усвоил частично

Мониторинг речевого развития детей старшей группы №7

Таблица

СВОДНАЯ ТАБЛИЦА РЕЗУЛЬТАТОВ ДИАГНОСТИКИ (2023-2024 уч. г. старшая гр.№7)

		Произносительная сторона речи								Фонематические процессы						Импрессивная речь						Экспрессивная речь								С	М	С	М
		Анатомия		звукослогоуподобление		Дыхание и голос		Просодическая сторона		Фонематическое воспроизведение		Фонематический анализ и синтез		Звукослоговая структура слова		Пассивный словарь		Понимание словообразования		отдельных предложений и связанная речь		Общая характеристика		Активный словарь		Грамматический строй речи		Связная речь					
		С	М	С	М	С	М	С	М	С	М	С	М	С	М	С	М	С	М	С	М	С	М	С	М	С	М	С	М				
1	А	3	3	2	3	1	3	2	3	2	2	1	2	3	3	2	3	2	3	2	3	2	3	1	3	1	2	1	2	27	64%	38	90%
2	И	3	3	1	2	1	2	2	2	1	2	0	2	2	2	1	2	2	2	2	2	1	2	1	1	1	2	1	1	19	45%	27	64%
3	К	3	3	1	2	2	2	1	2	0	1	0	1	2	2	1	1	1	1	1	1	1	1	1	1	1	1	1	16	38%	20	48%	
4	К	3	3	2	3	2	3	2	3	2	3	1	3	2	3	2	3	1	3	2	3	2	3	1	3	1	3	2	2	25	60%	41	98%
5	К	3	3	2	2	1	2	1	2	1	2	1	2	2	2	1	2	1	2	2	2	1	2	1	2	1	2	1	1	19	45%	28	54%
6	И	3	3	1	1	2	2	1	2	1	2	1	2	1	2	2	2	1	3	1	3	1	1	1	2	1	2	1	1	18	43%	28	67%
7	М	3	3	2	3	2	3	3	3	2	2	1	2	3	3	2	3	2	3	2	3	1	3	1	3	1	2	1	2	26	54%	38	90%
8	П	3	3	3	3	3	3	3	3	2	2	1	2	3	3	2	3	2	3	2	3	2	3	2	3	1	2	2	2	31	74%	36	86%
9	М	3	3	3	3	2	2	2	3	2	3	1	3	2	3	2	3	2	3	2	3	2	3	2	2	2	2	2	2	29	69%	39	93%
10	Н	3	3	3	3	3	3	3	2	2	3	1	2	3	3	2	3	2	3	2	3	2	3	2	2	2	2	3	32	76%	39	93%	
11	Э.	3	3	0	1	1	2	1	1	1	2	0	2	1	2	1	2	1	2	1	2	1	1	1	2	1	1	1	14	33%	25	60%	
12	П	3	3	3	3	3	3	3	3	1	3	1	3	3	3	2	3	2	3	2	3	2	3	2	3	1	3	30	71%	42	100%		
13	С	3	3	1	1	1	2	1	2	1	2	1	2	1	1	1	2	1	2	1	2	1	1	1	2	1	1	1	17	40%	24	57%	
14	Ф	3	3	1	2	1	2	1	2	1	2	1	2	2	2	1	2	2	2	1	2	1	2	2	2	1	2	1	2	19	45%	29	69%
15	Х	3	3	1	2	1	2	2	2	1	3	1	3	2	2	2	3	2	3	2	3	1	2	2	3	2	3	1	2	23	55%	36	86%
16	А	3	3	1	2	2	2	2	2	1	2	1	3	2	3	2	2	1	3	1	3	1	2	2	3	1	3	1	2	21	50%	35	83%
17	И.	3		1		2		2		1		1		1		1		1		1		2		1		1		1	19	45%			
		51	48	28	36	30	38	32	37	22	36	14	36	35	40	27	39	26	41	27	41	22	35	24	39	21	34	21	28				
		100%	100%	55%	75%	59%	79%	63%	77%	43%	75%	27%	75%	69%	83%	53%	81%	51%	85%	53%	85%	43%	77%	57%	83%	57%	71%	41%	58%				

Высокий уровень — 80—100 %.

Пограничный (средне-высокий) уровень — 71—79 %.

Средний уровень — 50—70 %.

Низкий уровень — 49 % и ниже.

3. ВЗАИМОДЕЙСТВИЕ ЛОГОПЕДА СО ВСЕМИ УЧАСТНИКАМИ КОРРЕКЦИОННО-ПЕДАГОГИЧЕСКОГО ПРОЦЕССА.

Осуществлялась тесная взаимосвязь со всеми участниками образовательного процесса (воспитателями, специалистами ДОУ):

- ознакомление воспитателей и специалистов с итогами диагностики детей группы;
- информация о задачах обучения;
- совместное планирование по взаимодействию в реализации коррекционных мероприятий воспитателей и специалистов ДОУ с учетом возрастных возможностей и особенностей речевых дефектов воспитанников и системы мер по здоровьесбережению;
- подбор речевого материала в соответствии с речевыми возможностями детей.

Взаимодействие с воспитателями группы осуществлялась в разных формах:

- Ежедневные задания логопеда воспитателю.
- Консультации для воспитателей. Обсуждались методы и приемы для усвоения программы каждым ребенком.

Всего за учебный год были проведены:

Консультации со специалистами по вопросам совместной коррекционной работы с детьми – 16.
Консультативная помощь воспитателям – 14.

4. СОТРУДНИЧЕСТВО С РОДИТЕЛЯМИ

На протяжении учебного года проведены следующие консультативно-практические мероприятия для родителей:

- Индивидуальные консультации - 39
- Родительские собрания - 1
- Тематические ширмы-передвижки, информационные буклеты – 10
- Тематические рекомендации для родителей - еженедельно
- Индивидуальные тетради с заданиями – еженедельно для каждого ребёнка.

5. ОСНАЩЕНИЕ ЛОГОПЕДИЧЕСКОГО КАБИНЕТА НОВЫМ МЕТОДИЧЕСКИМ МАТЕРИАЛОМ.

В 2023-2024 учебном году продолжалось пополнение электронной библиотеки, накопление медиатеки – собрание образовательных и игровых ресурсов, заимствованных на сайтах, создание собственными силами дидактического материала, методических пособий.

Изготовлены следующие пособия и речевой материал:

- Дидактические игры и пособия по развитию фонематического слуха, развитию звукового анализа и синтеза.
- Компьютерные авторские презентации.

6. ПУТИ ПОВЫШЕНИЯ КВАЛИФИКАЦИИ.

• Работа по самообразованию на тему: «Развитие фонематических у процессов у детей среднего дошкольного возраста посредством речевых игр в режимных моментах».

Результатом изучения проблемы стала системность применения изученных методик в коррекционной работе.

- Участие в практической онлайн конференции: «Дистанционная логопедия: настоящее и будущее», 29-31 января, 2024 г.
- Профессиональная программа «Оказание первой помощи в образовательной организации», 72 ч
- Профессиональная программа «Информационно- коммуникативные технологии в работе воспитателя дошкольной образовательной организации в соответствии с требованиями обновленного ФГОС ДО», 72ч.
- Профессиональная программа «Организация образовательной деятельности с детьми с ОВЗ в дошкольных образовательных организациях в соответствии с требованиями ФГОС ДО», 72ч
- Образовательный курс «Общие нормативные положения о ФАП ДО», 4 ч.
- Образовательный курс «Структура ФАП ДО», 4 ч.
- Образовательный курс «Целевой раздел Программы», 4 ч

- Образовательный курс «Организационный раздел. Психолого-педагогические условия, обеспечивающие развитие ребенка с ОВЗ», 4 ч.
- Образовательный курс «Содержательный раздел Программы», 4 ч.
- Образовательный курс «Соблюдение требований ФАОП ДО для обучающихся с ОВЗ: организация учебно-воспитательной работы с детьми дошкольного возраста по ФГОС ДО», 36 ч.

7. УЧАСТИЕ В МЕТОДИЧЕСКОЙ И ИНОЙ РАБОТЕ.

- Участие в работе педагогического совета ДОУ;
- Участие в работе ППкДОУ;
- Методическое сопровождение студентов, проходящих практику на базе МБДОУ, обучающихся по профилю «Логопедия».